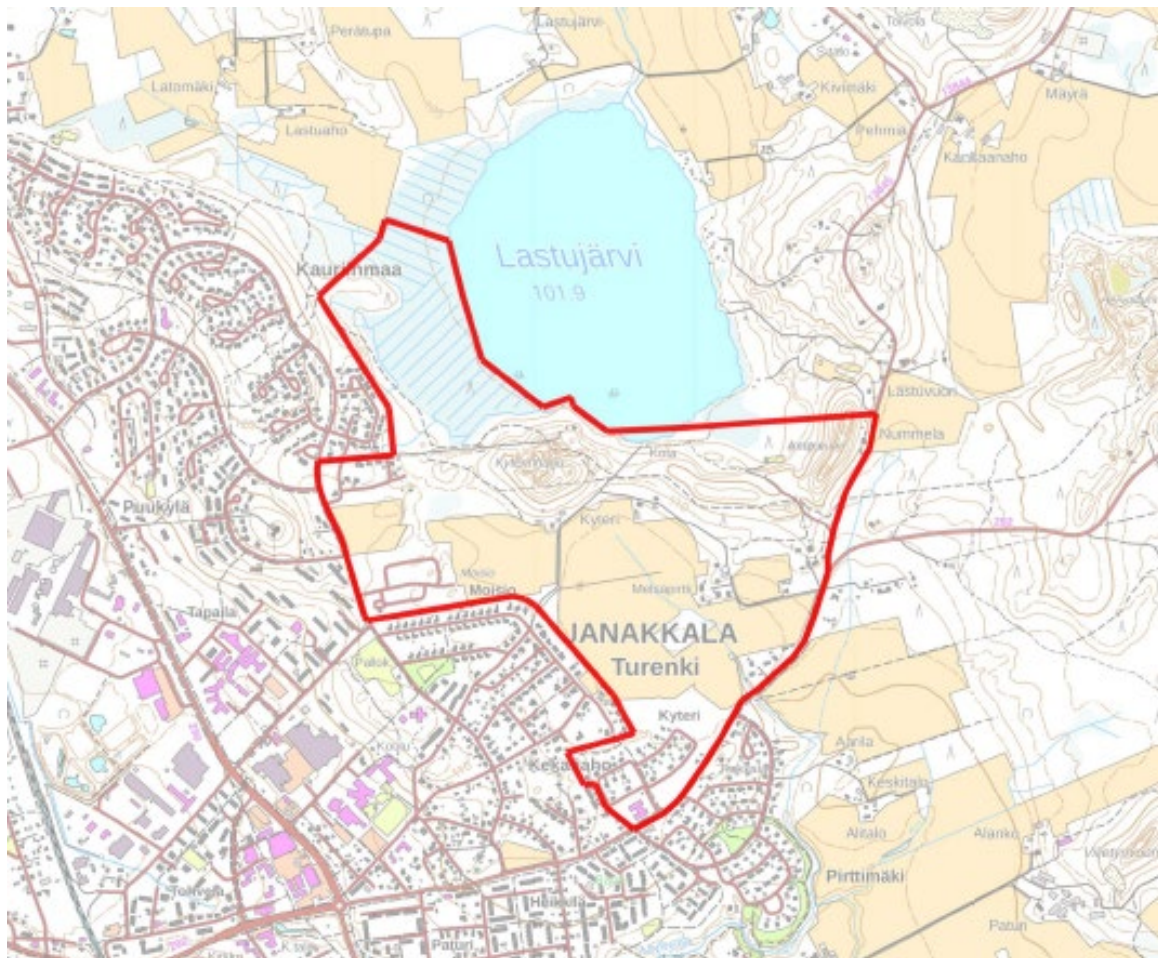


## Turengin itäosan osayleiskaava

II Luonnosvaiheen osallistumis- ja arviointisuunnitelma

28.10.2012, 26.11.2024



### Janakkalan kunta

Kunnanvirasto

Juttilantie 1

14200 Turenki

Puh. (03) 68 011

kirjaamo@janakkala.fi

www.janakkala.fi

## SISÄLLYSLUETTELO

1. OSALLISTUMIS- JA ARVIOINTISUUNNITELMA.....	1
2. SUUNNITTELUKÄYTTÄVÄ JA TAVOITTEET.....	1
3. SUUNNITTELUN LÄHTÖKOHDAT .....	2
4. SUUNNITTELUALUEEN NYKYTILA.....	5
5. SELVITYKSET .....	6
6. VAIKUTUSTEN ARVIOINTI .....	7
7. OSALLISET JA VUOROVAIKUTUS.....	8
8. KAAVAPROSESSI JA TAVOITEAIKATAULU.....	9
9. YHTEYSTIEDOT .....	10

## 1. OSALLISTUMIS- JA ARVIOINTISUUNNITELMA

Tämä osallistumis- ja arviointisuunnitelma (OAS) on laadittu maankäyttö- ja rakennuslain (MRL) 63 §:n edellyttämänä kaavoitusprosessiin kuuluvana asiakirjana. Sen päätehtävinä ovat kaavoituksen tarkoituksesta, tavoitteista ja etenemisestä tiedottaminen sekä perustietojen esittely riittävän vuorovaikutuksen aikaansaamiseksi. Osallistumis- ja arviointisuunnitelma on nähtävillä koko kaavoitustyön ajan kunnan kaavoituksen nettisivuilla ja sitä tarkennetaan tarvittaessa kaavoitusprosessin edetessä. Tiedottaminen aineistojen nähtävillä asettamisesta tapahtuu kuulutuksin ja kirjeitse. Vuorovaikutus on mahdollista ensisijaisesti ottamalla yhteyttä kaavan laatijaan.

## 2. SUUNNITTELU TEHTÄVÄ JA TAVOITTEET

Osayleiskaavan pääasiallinen tarkoitus on osoittaa Turengin taajaman itäpuolisen alueen laajenemismahdollisuudet. Kaavassa osoitetaan ainakin rakennettavat eli korttelialueet, päáliikenneväylät, virkistysalueet ja muut rakentamisen ulkopuolelle jäävät aluevaraukset. Yleiskaava toteuttaa osaltaan kunnan maankäytön strategiaa mm. asumiseen liittyen. Tavoitteet tarkentuvat kaavoituksen edetessä.

Kaava laaditaan oikeusvaikutteisena, noudattaen maankäyttö- ja rakennuslain yleiskaavoituksesta annettuja säädöksiä. Tämä tarkoittaa säädösten osalta mm. kaavan sisältövaatimusten, vuorovaikutusmenettelyn, selvitysten ja vaikutusarvioinnin riittävää tasoa. Työhön liittyy tällöin myös osallisten vaikuttamismahdollisuuksien turvaaminen ja viranomaisyhteistyö. Oikeusvaikutteista yleiskaavaa noudatetaan ohjeena laadittaessa yksityiskohtaisempia maankäytön suunnitelmia.

Turengin itäosien yleiskaava on tullut vireille ensimmäisen kerran jo vuoden 2002 lopussa. Viranomaisneuvottelu oli pidetty 2002 alussa, johon perustuen kaavoitusmenettely sittemmin käynnistyi. Osayleiskaavaa ei kuitenkaan viety tuolloin käynnistämävaihetta pidemmälle ajallisesti edelle menneiden hankkeiden vuoksi. Suunnittelualue oli tuolloin huomattavasti nykyistä laajempi, käsittäen nyt suunnitteilla olevan lisäksi Lammintiehen ja Hausjärventiehen rajoittuvan alueen.

Turengin osayleiskaavan laadintaa on jatkettu myöhemmin vuosina 2010–2014. Kaavaluonnoksen laatimisen pohjaksi laadittiin tuolloin kolme vaihtoehtoa, joissa keskeisin ero oli Moisio liikuntakenttien siirto ja korvaaminen lähialueella sekä kenttien paikalle rakentavien rakennusten tyyppi. Janakkalan kunnan valtuusto valitsi 22.8.2011 vaihtoehdon, jossa kentät korvataan toisaalla ja tilalle rakennetaan tiivistä ja matalaa pientaloasutusta. Valitun vaihtoehdon pohjalta laadittiin kaavaluonnos, joka pidettiin nähtävillä 2012. Kaavan laadinta keskeytyi kaavaluonnoksen nähtävillä olon jälkeen. Kaavaselostusta ei tuolloin laadittu tai pidetty nähtävillä.

Viimeisimpiä viranomaisneuvotteluita on pidetty vuonna 2014. Suunnittelualue oli tuolloin hieman nykyistä laajempi, käsittäen myös Moisio urheilukentän alueen. Ko. urheilukentän aluetta ei katsota enää tarpeelliseksi pitää mukana osayleiskaavassa. Alue on muusta aluerajauksesta irrallinen, ja samalla alueella on jo vireillä Tapailan asemakaavamuutos, jossa aluetta koskevat kaavoitustarpeet huomioidaan.

Urheilukentän alue on tarpeellinen säilyttää nykyisellä paikallaan, koska lähelle sijoittuu Turengin koulukeskus lähiliikuntapaikkatarpeineen.

### 3. SUUNNITTELUN LÄHTÖKOHDAT

Osayleiskaavan laadintaa ohjaavat monet erityislait ja asetukset, suunnitelmat, selvitykset ja tavoitteet. Keskeisimpinä maankäyttö- ja rakennuslaki (MRL) sekä sitä tarkentava maankäyttö- ja rakennusasetus (MRA). Uusi rakentamislaki astuu voimaan 1.1.2025. Samalla maankäyttö- ja rakennuslaista kumotaan rakentamisen osuus, ja lain nimi muuttuu alueidenkäyttölainsiksi. Osayleiskaavoitusta ohjaavat lisäksi valtakunnalliset alueidenkäyttötavoitteet, Kanta-Hämeen maakuntakaava 2040 sekä muut kunnan maankäyttöön liittyvät selvitykset ja ohjelmat.

#### **Valtakunnalliset alueidenkäyttötavoitteet (VAT)**

Valtioneuvoston päättämät valtakunnalliset alueidenkäyttötavoitteet ovat tulleet voimaan 1.4.2018. Tavoitteet ovat osa maankäyttö- ja rakennuslain mukaista alueidenkäytön suunnittelujärjestelmää ja ne jakautuvat viiteen kokonaisuuteen:

1. Toimivat yhdyskunnat ja kestävä liikkuminen
2. Tehokas liikennejärjestelmä
3. Terveellinen ja turvallinen elinympäristö
4. Elinvoimainen luonto- ja kulttuuriympäristö sekä luonnonvarat.
5. Uusiutumiskykyinen energiahuolto

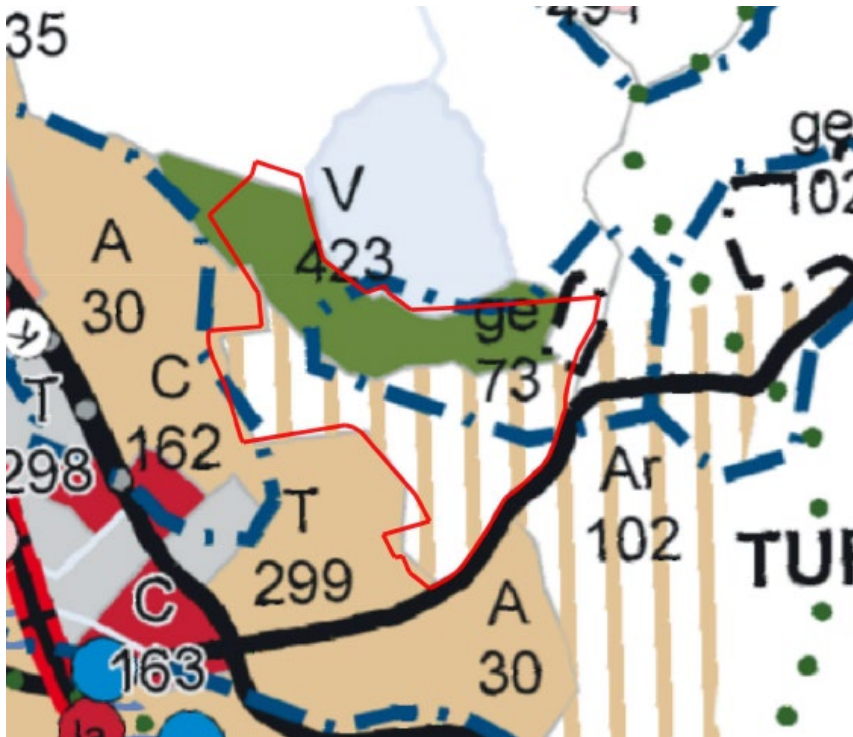
Tavoitteet on otettava huomioon ja niiden toteuttamista on edistettävä maakunnan suunnittelussa, kuntien kaavoituksessa ja valtion viranomaisten toiminnassa. Turengin itäosan osayleiskaavalle asetetut suunnittelutavoitteet tukevat osaltaan näitä tavoitteita.

#### **Maakuntakaava**

Suunnittelualueella on voimassa Kanta-Hämeen maakuntakaava 2040, joka on saanut lainvoiman 21.10.2021. Maakuntakaava on ohjeena laadittaessa ja muutettaessa yleiskaavaa ja asemakaavaa sekä ryhdyttäessä muutoin toimenpiteisiin alueiden käytön järjestämiseksi. Lisätietoa Kanta-Hämeen maakuntakaavasta löytyy osoitteesta: [www.hameenliitto.fi](http://www.hameenliitto.fi)

Suunnittelualue on maakuntakaavassa osoitettu pääasiassa taajamatoimintojen reservialueeksi (AR), sekä virkistys-, retkeily- tai ulkoilualueeksi (V). Lisäksi maakuntakaavassa on merkintä pohjavesialueesta (vanhentunut) ja arvokkaasta geologisesta muodostumasta (ge). Maakuntakaavan merkinnästä poiketen alueella ei enää ole luokiteltuja pohjavesialueita.

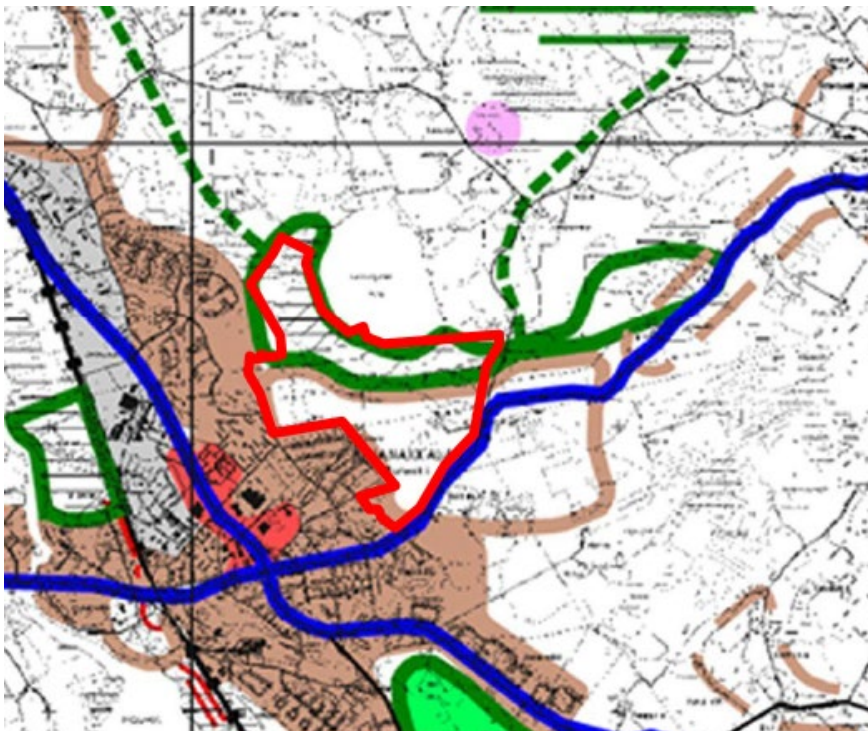
Hämeen liitolla on vireillä vaihemaakuntakaavan laatiminen, joka tulee täydentämään voimassa olevaa Kanta-Hämeen maakuntakaavaa 2040. Kaavan osallistumis- ja arviointisuunnitelma (OAS) on ollut nähtävillä 9.4.–12.5.2024.



Kuva 1. Ote maakuntakaavasta 2040, aluerajaus punaisella.

#### **Janakkalan maankäytön rakennemalli 2030+**

Janakkalan kunta on hyväksynyt vuonna 2010 maankäytön strategian eli ts. rakennemallin, jonka tavoitevuosi on 2030. Rakennemallikartalla on osoitettu pitkän aikavälin maankäytön tavoitteet aluevarausten muodossa. Rakennemallissa suunnittelualue on osoitettu asunto- ja virkistyksen laajenemisalueeksi.



Kuva 2. Ote rakennemallista, aluerajaus punaisella.

### Yleiskaavoitus

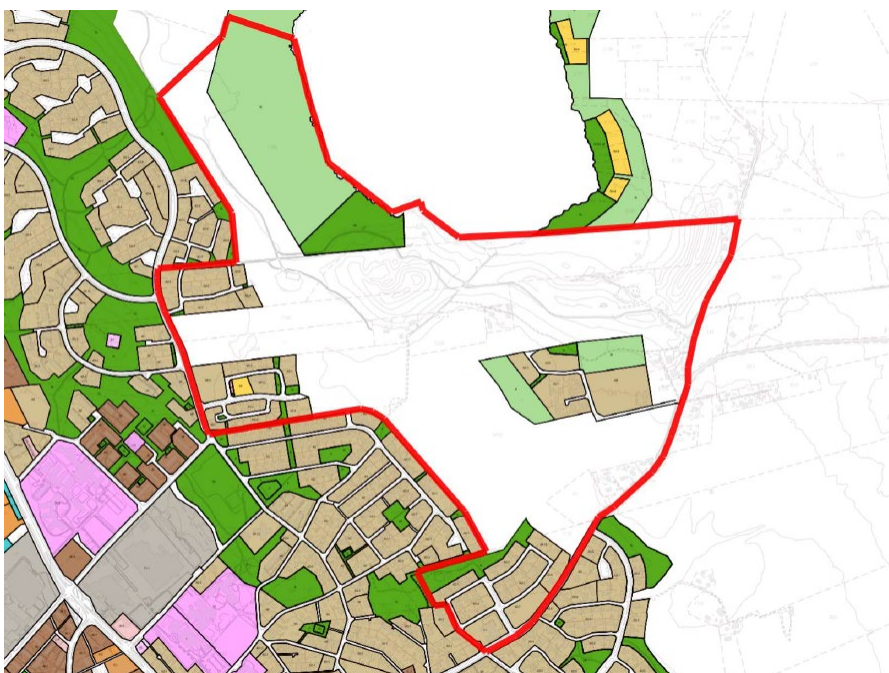
Alueella ei ole voimassa oikeusvaikutteista yleiskaavaa. Kunnanvaltuuston vuonna 1981 hyväksymä Turengin yleiskaava on oikeusvaikutukseton ja maankäytöltä vanhentunut.



Kuva 3. Ote Turengin yleiskaavasta.

### Asemakaavat

Alueella on voimassa 6 asemakaavaa, joista yksi on ranta-asemakaava. Asemakaavat ovat tulleet voimaan 1994–2021 välillä. Alue on kaavoitettu suurimmaksi osaksi erilaisille asumismuodoille, virkistykseksi sekä maa- ja metsätaloudelle.



Kuva 4. Ote asemakaavojen yhdistelmäkartasta.

#### 4. SUUNNITTELUALUEEN NYKYTILA

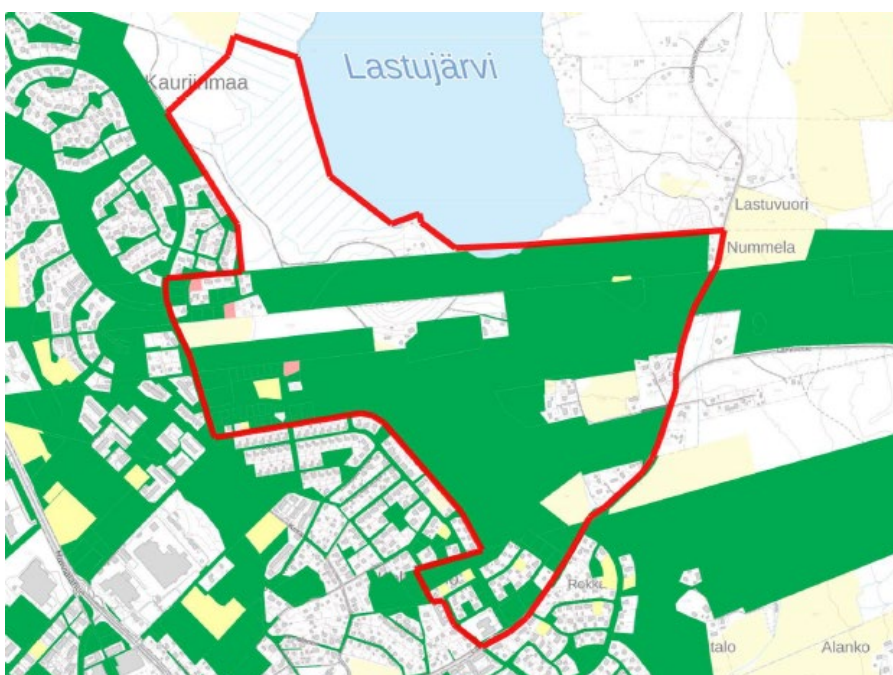
##### Suunnittelualue ja maanomistus

Suunnittelualueen pinta-ala on noin 155 ha. Alue on pääasiassa kunnan omistuksessa.

Alueella on useita eri toimintoja, kuten vakituista asumista ja loma-asutusta, maa- ja metsätaloutta sekä liikuntareittien ja virkistysalueiden käyttöä. Toiminnot jakaantuvat karkeasti siten, että pohjoispuoleisella alueella on metsätalouden, loma-asutuksen ja liikuntareittien toimintoja ja alueita. Eteläosassa ovat puolestaan kaikki vakituinen asutus. Asutus on sijoittunut pääasiassa alueen reunoille lukuun ottamatta yhtä keskiosan kylämäistä aluetta. Alueen keskiosassa on peltoalueita. Alueen koilliskulmassa on käytöstä poistettu yhdyskuntajätteen loppusijoituspaikka, joka toimii edelleen puutarhajätteen vastaanottoaikkana.



Kuva 5. Ote ortoilmakuvasta.



Kuva 6. Ote maanomistuskartasta. Kunnan maaomaisuus vihreällä.

### **Tekniset verkostot**

Sähkö- ja vesihuollon linjat kulkevat pääasiassa alueen reunoilla ja eteläosan poikki. Alue on liitettävissä kunnallistekniikan verkostoihin.

### **Liikenne**

Suunnittelualueella kulkevat tiet ovat pääasiassa asuinalueiden katuverkostoa tai maa- ja metsätalouden tukitoimintojen tieyhteyksiä. Pääkatuverkko kulkee alueen reunoilla.

## **5. SELVITYKSET**

Suunnittelussa hyödynnetään kaikkia jo olemassa olevia aluetta koskevia selvityksiä ja suunnitelmia, sekä laajempia seudullisia selvityksiä. Lisäksi kaavoitusta varten on laadittu yleiskaavatasoisia selvityksiä.

### **Suunnittelualueelle laaditut ja laadittavat yleiskaavalliset selvitykset**

- Turengin itäosan osayleiskaavan luontoselvitys 2024

### **Suunnittelualueelle ja lähiseudulle laadittuja selvityksiä**

#### Rakennettu kulttuuriympäristö ja kiinteät muinaisjäännökset

- Rakennusinventointi 2002

#### Luonnonympäristö ja maisema

- Maaperäselvitys 1999
- Luontoselvitys 2000–2001, Janakkalan taajamien luontokohteet
- Arkeologinen selvitys 2002
- Luontoselvitys 2010
- Maisematarkastelu 2010
- Hulevesiselvitys 2010

#### Liikenne

- Liikennetarkastelu 2012
- Janakkalan kävelyn ja pyöräilyn edistämishjelma 2024

#### Muuta

- Lastuvuoren alue, alueellinen pohjatutkimus ja rakennettavuus selvitys 1999
- Moisio, alueellinen pohjatutkimus ja rakennettavuus selvitys 1999
- Rakennettavuusselvitys 2003
- Pirttimäki rakennettavuusselvityksen tarkastus 2005
- Ammoniakin leviämismallinnus ja maankäytännöllinen tarkastelu 2013
- Asemakaavojen selvitysaineistot



## 6. VAIKUTUSTEN ARVIOINTI

### Vaikutusalue

Yleiskaavalla on toteutuessaan aluerajaustaan laajemmalle heijastuvia vaikutuksia. Uusien asuntoalueiden ja muiden toimintojen rakentuminen vaikuttaa mm. kuntatalouteen ja yhdyskuntarakenteen muotoon oheisvaikutuksineen. Esimerkiksi lisääntyvän ja muuttuvan liikenteen kautta yleiskaavan vaikutus voi ulottua mahdollisesti laajallekin alueelle.

### Vaikutusten arviointi

Vaikutuksia arvioidaan tavoitteista johdettavien maankäyttömuotojen kautta. Arviointi raportoidaan kaavaselostuksessa. Arvioitavia vaikutuksia ovat seuraavan taulukon mukaisesti mm:

ARVIOITAVAT TEKIJÄT	SISÄLTÖ
Ympäristö ja ilmastovaikutukset	<p><u>Kulttuuriympäristö</u></p> <ul style="list-style-type: none"> <li>- arkeologinen kulttuuriperintö</li> <li>- rakennettu kulttuuriympäristö</li> <li>- kulttuurimaisema</li> </ul> <p><u>Luonnonympäristö</u></p> <ul style="list-style-type: none"> <li>- maisema</li> <li>- luonnonympäristö</li> <li>- Natura-alueet, luonnonsuojelu</li> <li>- pohjavesi, pintavedet ja hulevedet</li> <li>- ilmasto</li> </ul> <p><u>Muu ympäristö</u></p> <ul style="list-style-type: none"> <li>- maa- ja metsätalous</li> <li>- yhdyskuntarakenne</li> <li>- liikennejärjestelyt ja liikenteelliset vaikutukset (ajoneuvo-, joukko- ja kevytliikenne)</li> <li>- melu ja värinä</li> <li>- tekninen huolto</li> <li>- palvelut</li> <li>- työpaikat ja elinkeinotoiminta</li> <li>- ympäristöhäiriöt</li> </ul>
Sosiaaliset vaikutukset	<ul style="list-style-type: none"> <li>- asumisen tarpeet</li> <li>- yhdyskuntarakenteen toimivuus</li> <li>- virkistysalueet</li> </ul>
Terveellisyys, turvallisuus	<ul style="list-style-type: none"> <li>- ympäristön puhtaus</li> <li>- ihmisten elinolot ja terveys</li> <li>- viihtyisyys</li> <li>- liikenteen toimivuus ja turvallisuus, kevyt liikenne</li> <li>- joukkoliikenne</li> </ul>
Taloudelliset vaikutukset	<ul style="list-style-type: none"> <li>- yhdyskuntataloudelliset vaikutukset</li> <li>- kunnallistekniset kustannukset</li> <li>- kunnan elinkeinoelämän toimintaedellytykset</li> </ul>

## 7. OSALLISET JA VUOROVAIKUTUS

### Osalliset

Osallisia ovat alueen maanomistajat ja ne, joiden asumiseen, työntekoon tai muihin oloihin kaava saattaa huomattavasti vaikuttaa. Osallisia ovat myös viranomaiset ja yhteisöt, joiden toimialaa suunnittelussa käsitellään (MRL 62 §), eli mm. paikalliset yhdistykset ja yhteisöt.

### Vuorovaikutus

Kaavaprosessiin liittyy aina vuorovaikutus ja osallistumisen mahdollisuus kaavaprosessin eri vaiheissa. Vuorovaikutuksen järjestäminen perustuu tiedotukseen ja kaavan valmisteluaineistojen saatavuuteen. Aineistot kuulutetaan nähtäville erikseen ilmoitettavina ajankohtina, jolloin kaikilla halukkailla on mahdollisuus tutustua asiakirjoihin Janakkalan kunnantalolla tai kunnan nettisivuilla, ja osallistua kaavan laadintaan. Vuorovaikutuksen toteutuminen kaavoituksen eri vaiheissa raportoidaan kaavaselostuksessa.

### Viranomaisyhteistyö

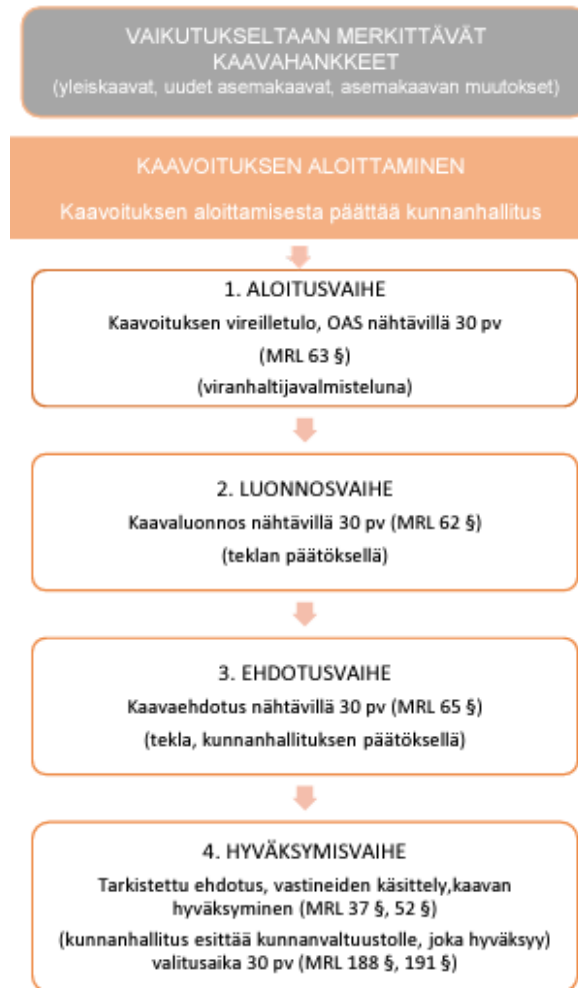
Yleiskaavatyön aloitusvaiheessa järjestettiin MRL 66 §:n mukainen 1. viranomaisneuvottelu vuoden 2002 alussa. Tällöin käsiteltiin mm. kaavoituksen aluerajausta, vaikutusalueen laajuutta, tavoitteita ja selvitystarpeita. Jatkossa viranomaisyhteistyö perustuu neuvottelutarpeiden tunnistamiseen sekä lausuntomenettelyyn. Tarvittaessa 2. viranomaisneuvottelu järjestetään kaikkien selvitysten valmistuttua ja luonnosvaiheen nähtävillä olon/kuulemisen jälkeen.

### Lausunnot pyydetään seuraavilta tahoilta:

- Hämeen liitto
- Hämeen ELY-keskus (ympäristö)
- Uudenmaan ELY-keskus (liikenne)
- Hämeenlinnan kaupunginmuseo (alueellinen vastuumuseo)
- Kanta-Hämeen pelastuslaitos
- Janakkalan Vesi
- Elenia Oyj
- Loimua Oy
- Gasgrid Finland Oy
- Tukes
- paikalliset yhdistykset

## 8. KAAVAPROSESSI JA TAVOITEAIKATAULU

### Kaavaprosessi



### Tavoiteaikataulu

AJANKOHTA	KAAVAN VAIHE	
2010	Suunnittelualueen määrittely Maastotarkastelut Lähtötietoaineistot Selvitysten laatiminen	Aloitusvaihe
12/2010-2011	Käynnistämispäätös tekninen lautakunta 14.12.2010, kh 17.1.2011 1. Viranomaisneuvottelu 21.12.2010 Vireilletulokuulutus 20.1.2011 Vireilletulovaiheen kuuleminen, OAS nähtävillä 01-02/2011 Yleisötilaisuus 9.2.2011	Vireilletulovaihe
2012-02/2014	Kaavaluonnoksen laatiminen Kaavaluonnos nähtävillä 10-11/2012 Lausunnot ja mahdollisuus mielipiteisiin Ammoniakkiselvitys Viranomaisneuvotteluita (ei muistioita) Kaavaselostusta ei laadittu tai ollut nähtävillä	Luonnosvaihe

2024-2025	OAS:n päivitys Viranomaisten työneuvottelu 12.12.2024 Lähtötietoaineiston keruu ja päivitys Selvitysten laatiminen Kaavaluonnoksen laatiminen ja nähtäville asettaminen Lausunnot ja mahdollisuus mielipiteisiin Yleisötilaisuus	II Luonnosvaihe
2025-2026	Palautteiden käsitteleminen Kaavaehdotuksen laatiminen ja nähtäville asettaminen Lausunnot ja mahdollisuus muistutuksiin Viranomaisneuvottelu	Ehdotusvaihe
2026	Kaavaehdotuksen hyväksyminen: tekla – kunnanhallitus – valtuusto Hyväksymispäätöksestä on mahdollisuus hakea muutosta Hämeenlinnan hallinto-oikeudelta.	Hyväksymisvaihe
2026	Kaava lainvoimainen	Voimaantulo

## 9. YHTEYSTIEDOT

Yleiskaavan suunnittelusta ja sisällöstä vastaavat Janakkalan kunnan teknisen toimen kaavoituksen henkilökunta; yleiskaavasunnittelija Sonja Tanner ja maankäyttöpäällikkö Piia Tuokko.

### Yhteystiedot

yleiskaavasunnittelija Sonja Tanner  
sonja.tanner@janakkala.fi  
puh. 03 680 1335

### Aineistopyynnöt

suunnitteluavustaja Kaisu Lehtinen  
kaisu.lehtinen@janakkala.fi  
puh. 03 680 1342

Kaavoituksen nettisivut:

<https://www.janakkala.fi/asuminen-ja-ymparisto/kaavoitus/>

Aineistot julkaistaan nähtäville erikseen ilmoitettuina ajankohtina kunnantalon ilmoitustaululle, os. Juttilantie 1, 14200 Turenki ja kunnan nettisivuille:

<https://www.janakkala.fi/ajankohtaista/> (Kuulutukset)